

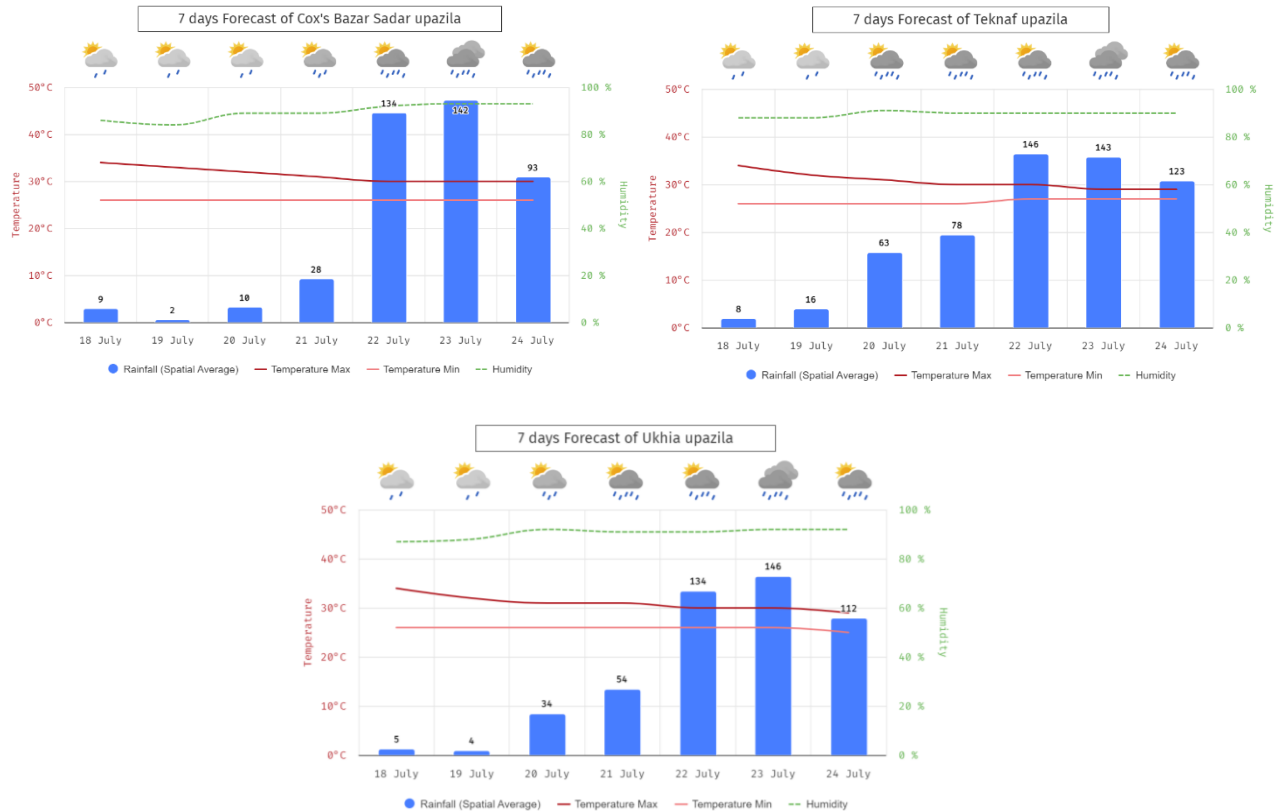
18 July 2024

The Bangladesh Meteorological Department (BMD) weather forecast published on 18 July highlighted the merging of the Bangladesh monsoon axis with the low pressure at South Odisha and the adjoining areas. The same low pressure is expected to move towards west Central and adjoining Northwest Bay of Bengal for the next 24 hours. As a result, moderately heavy rain is forecasted in the other places of Bangladesh, except Chattogram, including Cox’s Bazar area, with only light (1-10mm/day) to moderate (11-22mm/day) rain¹.

While Cox’s Bazar Sadar continues to have favorable weather with 10mm estimated spatial average rainfall on 20 July, Teknaf and Ukhiya will have a different weather scenario with over 60mm/day and 30mm/day of rain with heavy sustained downpours forecasted from 22 July to 24 July (Figure 1). BMD also estimated **accumulated rainfall to be 151 mm** from 18 July to 22 July **to 350 mm** by 24 July (Figure 2), with the daily accumulated rainfall reaching the maximum threshold value of above 88mm across the Cox’s Bazar district (Figure 3).

With the erratic rainfall and the high susceptibility of landslides, flooding, and waterlogging in the Rohingya camps, the likelihood of the Rohingya population being affected by these hazards is high. Primarily exposed and vulnerable are the populations living in landslide and flood-prone locations. The ISCG advises keeping readiness and preparedness actions, including immediate relocation of the most vulnerable, during the onset of a high downpour from 20 July to 21 July in Ukhiya and Teknaf.

Figure 1: Seven days daily rainfall forecast



¹ [BMD Weather Forecast 18.7.24](#)

Figure 2: Seven-day (18 July to 25 July 2024) accumulated rainfall forecast

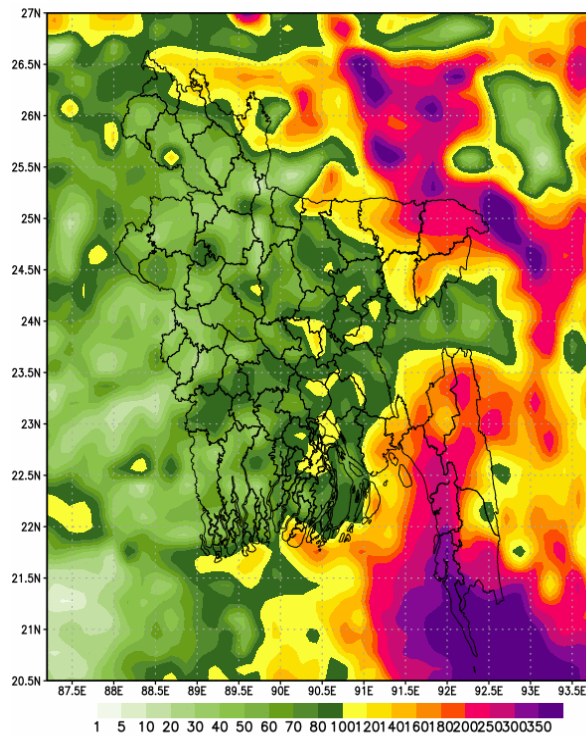
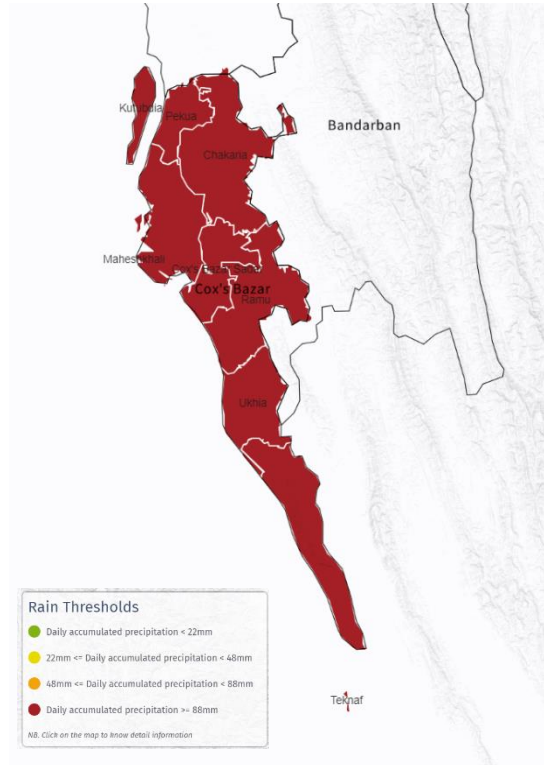


Figure 3: Daily accumulated rainfall estimates



As previously advised by the ISCG, the high-risk and high-susceptible landslide locations in the Rohingya Refugee Camps should be prioritized for readiness and preparedness actions (Figure 3). In addition to preparedness in moderately susceptible locations, areas frequently affected by slope failure incidents in June and the first two weeks (1 to 13) of July 2024) should be prioritized, such as **Camps 03, 07, 08W, 09, 11, 12,13,16,18,19,20,20ext.** Other areas that need attention with slope failure incidents reported are camps **01W, 26, and KRC** (Source: [Daily Incident Report](#)).

On the other hand, the low-lying areas that have been frequently flooded since the onset of the monsoon should also be prioritized for flood preparedness actions, such as **Camps 01W, 03, 20, and 20 ext.** Other areas that were also flooded were **Camps, 04, 08W, 18,19, 22, 26 & 27** (Source: [Daily Incident Report](#)).

Figure 3: Landslide Risk Map at camps

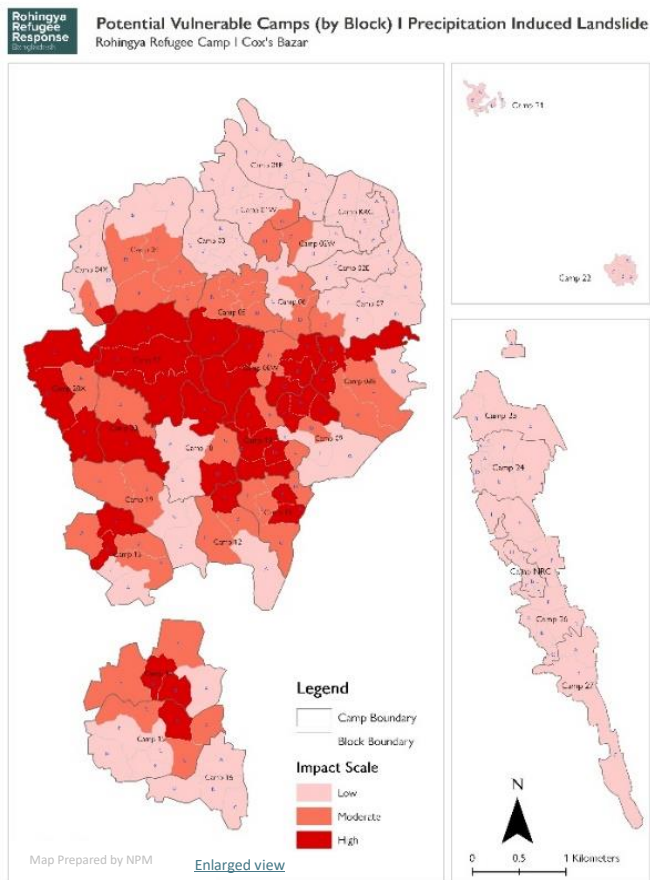
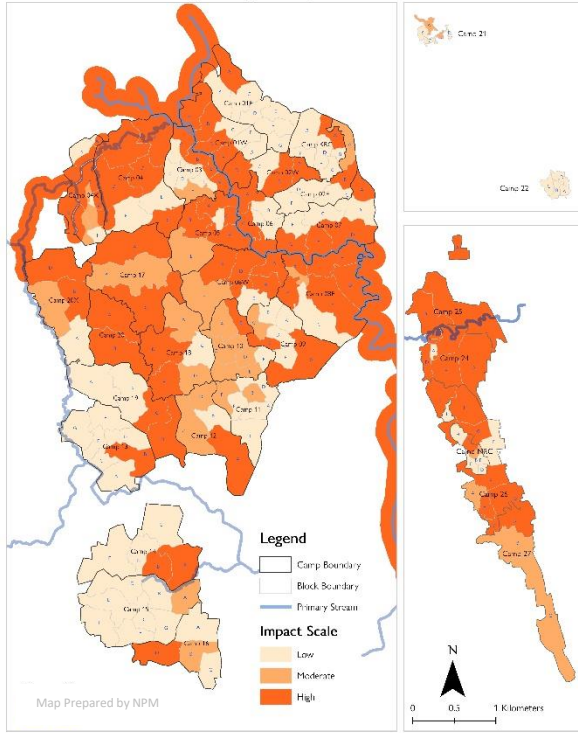


Figure 4: Flood high-risk areas

Potential Vulnerable Camps (by Block) | Flooding Model
Rohingya Refugee Camp | Cox's Bazar



Considering the vulnerabilities of the Rohingya communities, the ISCG is advising that Sectors, EPR WG members, and relevant agencies **carry out emergency preparedness actions all the time, including timely dissemination of early warning messages, alerts, and advisories**, in order to reduce the potential for negative consequences, significant damage, and loss of life. Actions shall be carried out closely with Sector Lead agencies and camp DMCs.

For harmonized preparedness messages, the ISCG advises consistently using the [Guidebook for Multi-Hazard Risk Communication and Community Engagement in Camp Settlement](#) approved by the RRRC. This guidebook is being widely disseminated as a reference for EPR messages in the Rohingya Refugee Camps. Below are the excerpts on landslide and flood preparedness and response messaging for dissemination.

Recommended Landslide Preparedness and Response Messages

Landslide Preparedness

Stay away from vulnerable and steep hill slopes which are more prone to landslides.	Do not build any structure, including shelters, on steep hills or slopes.	Do not dig at the base of a slope, it will lead to landslides.
Do not cut trees and remove vegetation on slopes as they help to hold the soil in place.	If your shelter is at landslide risk area, take shelter in a safe place with your family members when it rains heavily.	Remain vigilant about the signs that there might be a landslide, which include: Appearance and growth of large cracks in hillsides Appearance of cracks on the floor of your shelter Partial collapse of shelters or a shelter leaning down Trees, bamboo poles and latrines at odd angles.
Do not allow children to play on hills, on or below hill slopes.	Relocate Extremely Vulnerable Individuals (EVIs) if there is imminent danger of a landslide.	If you must relocate following a landslide - Take your emergency papers, drinking water and some dry food. Keep your family together. Don't return to your shelter unless Site Management declares it safe.
If you see any sign of landslide – Move to a safe place, Inform Site Management staff, volunteers, or other officials in the camps.		

မြေပြိုမှု ကြိုတင်ပြင်ဆင်မှု

မြေပြိုမှုကို ရှောင်ရှားနိုင်ရန်အတွက် တောင်စောင်းများနှင့် ဝေးဝေးနေပါ။	မတော်တော်တော်ကုန်းများ သို့မဟုတ် တောင်စောင်းများတွင် အမှီးအကာများ အပါအဝင် မည်သည့်အဆောက်အအုံကိုမျှ မဆောက်ပါနှင့်။	ဆင်ခြေလျှောမြေရင်၌ မတူညီနှင့်၊ မြေပြိုခြင်းသို့ ဦးတည်စေမည်။
မြေပြိုမှုကို ထိန်းထားနိုင်သောကြောင့် တောင်စောင်းများတွင် သစ်ပင်များနှင့် အသီးအရွက်များကို ခုတ်လှဲခြင်း၊ တူးခြင်းမပြုပါနှင့်။	သင့်အမှီးအကာသည် မြေပြိုမှုအန္တရာယ်ရှိသော နေရာတွင်ရှိနေပါက မိုးသည်းရွာရာသွန်းသော အခါတွင် သင့်မိသားစုဝင်များနှင့်အတူ သေးကင်းသောနေရာတွင် ရှိလျှင်နေထိုင်ပါ။	မြေပြိုမှုဖြစ်နိုင်သည့် လက္ခဏာများနှင့်ပတ်သက်၍ သတိထားပါ။ ထိုအထဲတွင်- - တောင်စောင်းများတွင် ကြီးမားသော အက်ကြောင်းများနှင့် ကြီးထွားမှုပုံစံ - သင့်အမှီးအကာ၏ကြမ်းပြင်ပေါ်တွင်အက်ကွဲကြောင်းပုံသဏ္ဍာန် - အမှီးအကာများ တစ်စိတ်တစ်ပိုင်း ပြိုကျခြင်း သို့မဟုတ် အမှီးအကာ ပြိုကျခြင်း။ - သစ်ပင်များ၊ ဝါးတိုင်များနှင့် ယင်လုံအိမ်သားများကို တောင်ချိုးများတွင် တွေ့ရသည်။
ကလေးများအား တောင်ကုန်း၊ တောင်စောင်းများတွင် သို့မဟုတ် တောင်စောင်းများတွင် ကစားခွင့်မပြုပါနှင့်။	မြေပြိုမှုအန္တရာယ်ရှိလာပါက အလွန်အမင်းထိခိုက်လွယ်သောပုဂ္ဂိုလ်များ (EVIs) ကို နေရာရွေ့ပြောင်းပါ။	အပြတ်အသတ်အောက်ပါ နေရာပြောင်းရွှေ့မည်ဆိုပါက- - အရေးပေါ်စောင့်ရှောက်မှုများ သောက်ရေနှင့် အစားအစာခြောက်များ ယူဆောင်သွားပါ။ - သင့်မိသားစုကို အတူတကွထားပါ။ - Site Management က သောကင်းကြောင်း မကြေငြာပါက သင့်ရဲ့လုံခြုံရေး မပြန်ပါနှင့်။
မြေပြိုမှု လက္ခဏာ တစ်ခုခု တွေ့ပါက- - သောကင်းသော အရပ်သို့ ပြောင်းရွှေ့ခြင်း။ - Site Management ဝန်ထမ်းများ၊ စောကုန်ဝန်ထမ်း သို့မဟုတ် ခေခံများရှိ အခြားအရာရှိများအား အသိပေးပါ။		

Flood Response

If someone else is in trouble, immediately call for help from a trained DMU/SUV and do not put yourself in danger.

ရေဘေးတုံ့ပြန်မှု

အခြားတစ်စုံတစ်ဦး အန္တရာယ်ကြုံတွေ့နေပါက လေ့ကျင့်သင်ကြားထားသည့် DMU/SUV တစ်ဦးကို ချက်ချင်းခေါ်၍ အကူအညီတောင်းပါ။ မိမိကိုယ်ကို အန္တရာယ် မဖြစ်ပါစေနှင့်။

