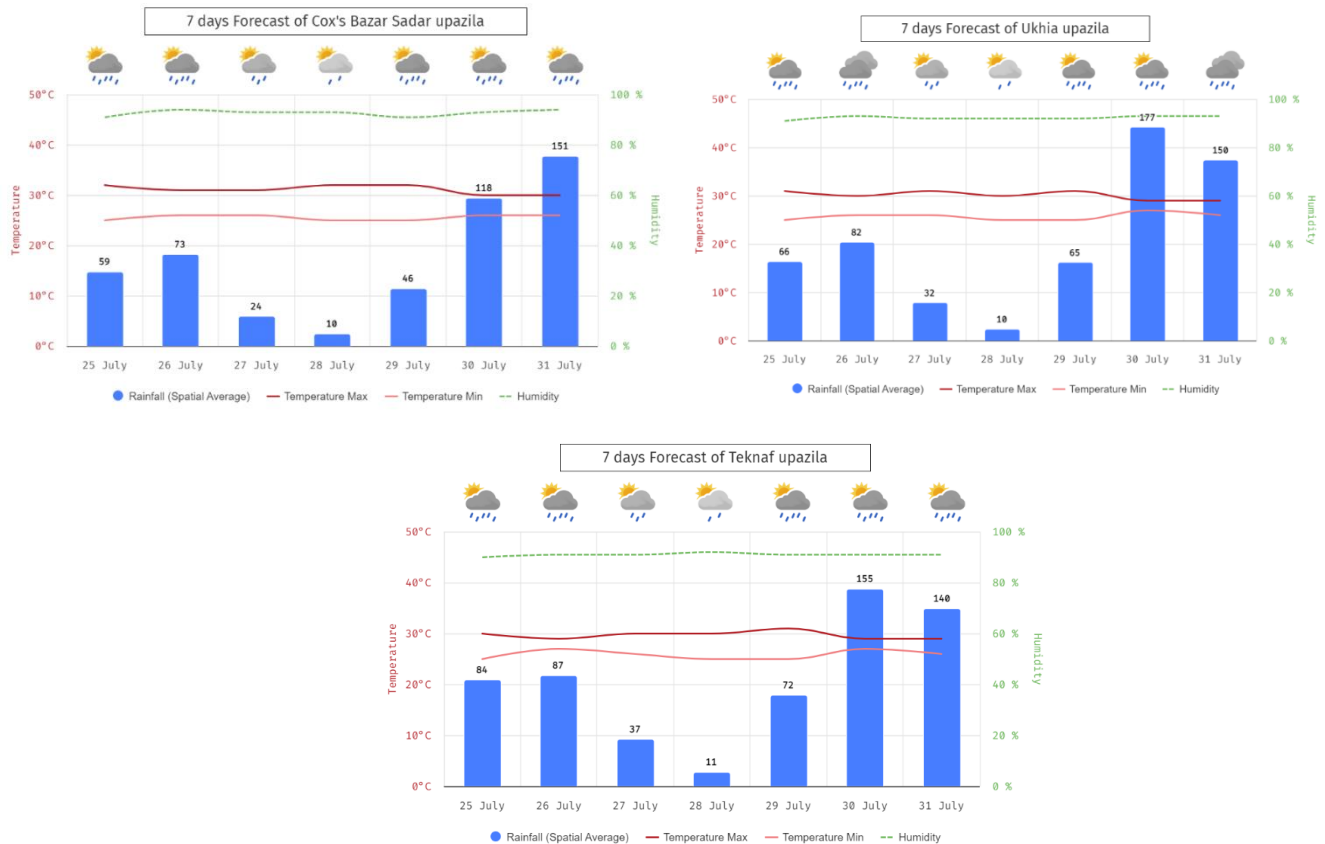


25 July 2024

The monsoon remains active across Bangladesh, with the monsoon axis running mainly through the central part of the country, as indicated by the Bangladesh Meteorological Department (BMD) weather forecast published on 25 July<sup>1</sup>. Nevertheless, moderately heavy (23-43 mm/day) to heavy (44-88 mm/day) rain is forecasted in the Chattogram division, including Cox’s Bazar district for the next five days from 25 July.

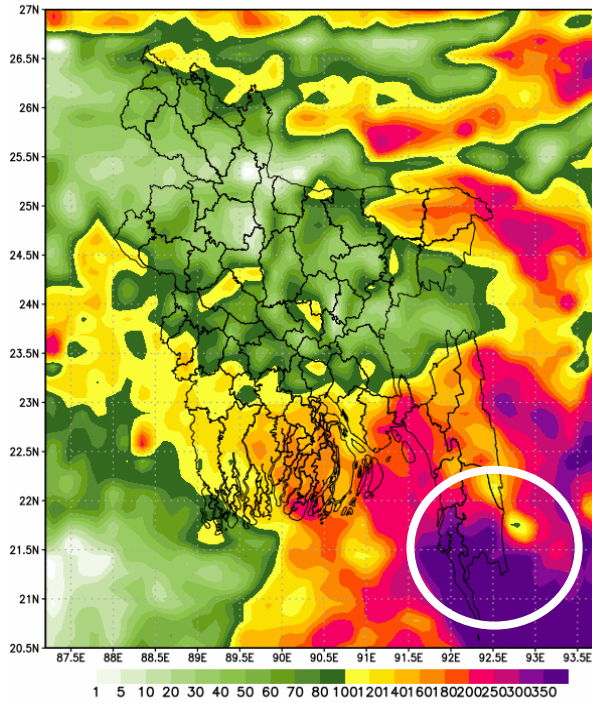
Erratic rainfall is expected, with a daily spatial average rainfall ranging from over 50 mm/day to 80 mm/day for the next 48 hours across Cox’s Bazar district, especially in the Sadar, Ukhiya, and Teknaf upazilas. Meanwhile, favorable weather is forecasted beginning 27 July (Saturday) with an estimated rainfall average as low as 10 mm/day on 28 July, before a new **heavy downpour episode from 30 July onwards with the highest daily spatial average rainfall forecasted at over 170 mm/day in the Ukhiya area (Figure 1)**. Consequently, over the five days (25 July to 29 July) the daily accumulated rainfall threshold is forecasted to be below 88 mm/day (Figure 2). This will however **reach over 350 mm/day by 1 August** with **anticipated sustained heavy showers on 30 July and 31 July (Figure 3)**.

With the high level of vulnerability and susceptibility of the landslide and flood-prone locations in the Rohingya camps, the likelihood of the Rohingya population being affected by the monsoon-induced hazards is very high. The ISCG advises keeping readiness and preparedness actions in place, primarily for the exposed populations in landslide and flood-prone locations. Immediate relocation of the most vulnerable is required to safeguard lives.

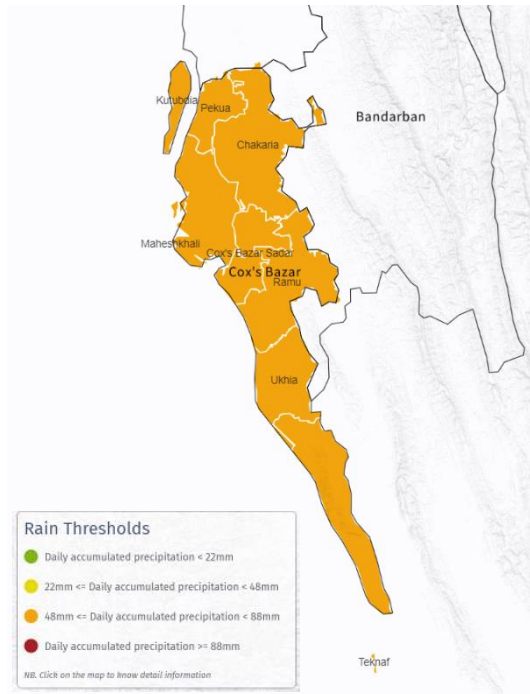


<sup>1</sup> BMD Weather Forecast 25.7.24

**Figure 2: Seven-day (25 July to 01 August 2024) accumulated rainfall forecast**



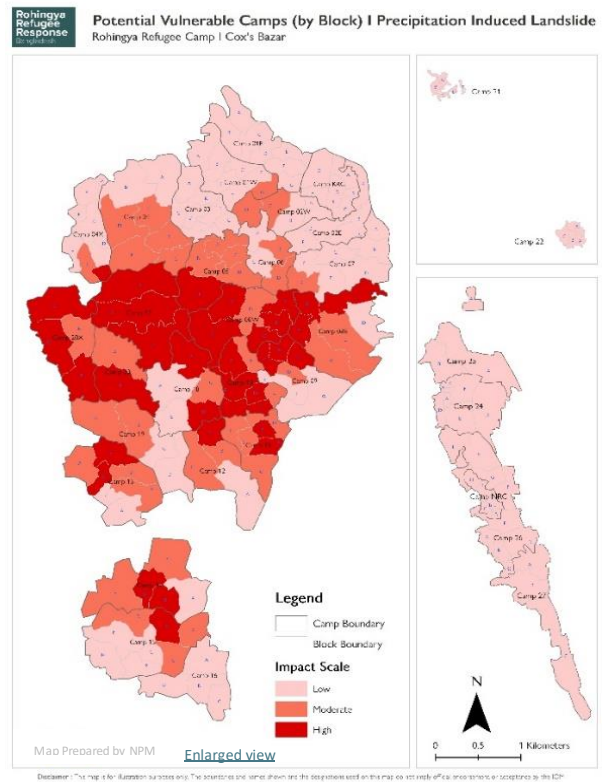
**Figure 3: Daily accumulated rainfall estimates**



**Figure 4: Landslide Risk Map at camps**

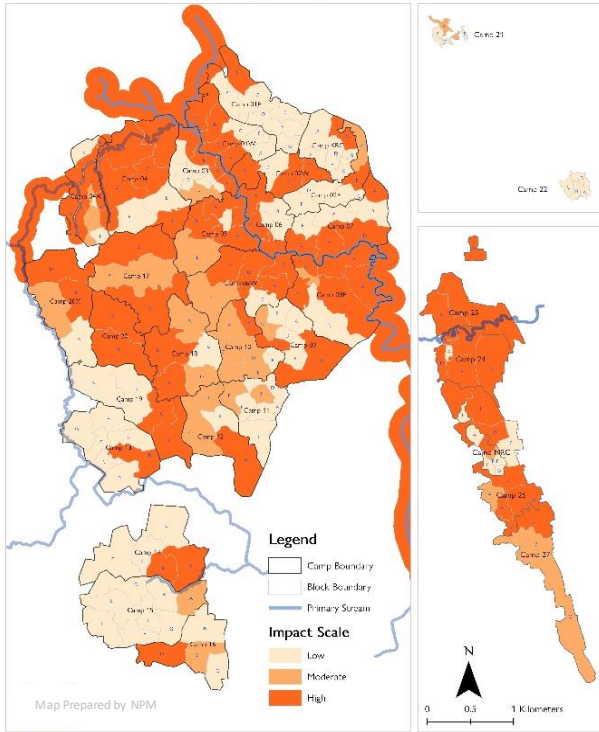
As previously advised by the ISCG, the high-risk and highly susceptible landslide locations in the Rohingya refugee camps should be prioritized for readiness and preparedness actions (Figure 4). In addition to preparedness in moderately susceptible locations, areas frequently affected by slope failure incidents since the monsoon period should be prioritized, such as **Camps 3, 7, 8W, 9, 11, 12, 13, 16, 18, 19, 20, 20 ext.** Other areas that need attention with slope failure incidents reported are camps **1W, 1E, 9, 2E, 26, and KRC** (Source: [Daily Incident Report](#)).

On the other hand, the low-lying areas that have been frequently flooded should also be prioritized for flood preparedness actions, such as **Camps 1W, 3, 20, and 20 ext.** Additional areas that have experienced flooding include **Camps, 04, 08W, 18, 19, 22, 26 & 27** (Source: [Daily Incident Report](#)).



**Figure 5: Flood high-risk areas**

**Potential Vulnerable Camps (by Block) | Flooding Model**  
Rohingya Refugee Camp I Cox's Bazar



Considering the vulnerabilities of the Rohingya communities, ISCG is advising that Sectors, EPR WG members, and relevant agencies **carry out emergency preparedness actions continuously, including timely dissemination of early warning messages, alerts, and advisories**, to reduce the potential for negative consequences, significant damage, and loss of life. **Actions shall be carried out closely with Sector Lead agencies and camp DMCs.**

For harmonized preparedness messages, the ISCG advises consistently using the [Guidebook for Multi-Hazard Risk Communication and Community Engagement in Camp Settlement](#) approved by the RRRC. This guidebook is being widely disseminated as a reference for EPR messages in the Rohingya Refugee Camps. Below are the excerpts on landslide and flood preparedness and response messaging for dissemination.

**Recommended Landslide Preparedness and Response Messages**

**Landslide Preparedness**

Stay away from vulnerable and steep hill slopes which are more prone to landslides.	Do not build any structure, including shelters, on steep hills or slopes.	Do not dig at the base of a slope, it will lead to landslides.
Do not cut trees and remove vegetation on slopes as they help to hold the soil in place.	If your shelter is at landslide risk area, take shelter in a safe place with your family members when it rains heavily.	Remain vigilant about the signs that there might be a landslide, which include: Appearance and growth of large cracks in hillsides Appearance of cracks on the floor of your shelter Partial collapse of shelters or a shelter leaning down Trees, bamboo poles and latrines at odd angles.
Do not allow children to play on hills, on or below hill slopes.	Relocate Extremely Vulnerable Individuals (EVIs) if there is imminent danger of a landslide.	If you must relocate following a landslide - Take your emergency papers, drinking water and some dry food. Keep your family together. Don't return to your shelter unless Site Management declares it safe.
If you see any sign of landslide – Move to a safe place, Inform Site Management staff, volunteers, or other officials in the camps.		

**မြေပြိုမှု ကြိုတင်ပြင်ဆင်မှု**

မြေပြိုမှုကို ရှောင်ရှားနိုင်ရန်အတွက် တောင်စောင်းများနှင့် ဝေးဝေးနေပါ။	မတော်တော်တော်ကုန်းများ သို့မဟုတ် တောင်စောင်းများတွင် အမိုးအကာများ အပါအဝင် မည်သည့်အဆောက်အအုံကိုမျှ မဆောက်ပါနှင့်။	ဆင်ခြေလျှောမြေရစ်၍ မတူးပါနှင့်။ မြေပြိုခြင်းသို့ ဦးတည်စေမည်။
မြေပြိုလွှာကို ထိန်းထားနိုင်သောကြောင့် တောင်စောင်းများတွင် သစ်ပင်များနှင့် အသီးအရွက်များကို ခုတ်လှဲခြင်း၊ တူးခြင်းမပြုပါနှင့်။	သင့်အမိုးအကာသည် မြေပြိုမှုအန္တရာယ်ရှိသော နေရာတွင်ရှိနေပါက မိုးသည်းစွာရွာသွန်းသော အခါတွင် သင့်မိသားစုဝင်များနှင့်အတူ ဘေးကင်းသောနေရာတွင် ရှိလျှင်နေထိုင်ပါ။	မြေပြိုမှုဖြစ်နိုင်သည့် လက်ကားများနှင့်ပတ်သက်၍ သတိထားပါ။ ထိုအထဲတွင်- -တောင်စောင်းများတွင် ကြီးမားသော အက်ကြွင်းများနှင့် ကြီးထွားမှုပုံစံ -သင့်အမိုးအကာ၏ကြမ်းပြင်ပေါ်တွင်အက်ကွဲကြောင်းပုံသဏ္ဍာန် -အမိုးအကာများ တစ်စိတ်တစ်ပိုင်း ပြိုကျခြင်း သို့မဟုတ် အမိုးအကာ ပြိုကျခြင်း။ -သစ်ပင်များ၊ ဝါးတိုင်များနှင့် ယင်လုံအိမ်သာများကို ထောင့်ချိုးများတွင် တေ့ရသည်။
ကလေးများအား တောင်ကုန်း၊ တောင်စောင်းများတွင် သို့မဟုတ် တောင်စောင်းများတွင် ကစားခွင့်မပြုပါနှင့်။	မြေပြိုမှုအန္တရာယ်ရှိလာပါက အလွန်အမင်းထိခိုက်လွယ်သောပုဂ္ဂိုလ်များ (EVIs) ကို နေရာရွေ့ပြောင်းပါ။	အပြတ်အသတ်အောက်ပါ နေရာပြောင်းရမည်ဆိုပါက- - အရေးပေါ်အန္တရာယ်များ သောက်ရေနှင့် အစားအစာမြှောက်များ ယူဆောင်သွားပါ။ - သင့်မိသားစုကို အတူတကွထားပါ။ - Site Management က ဘေးကင်းကြောင်း မကြေငြာပါက သင့်ရိလုံစာသို့ မပြန်ပါနှင့်။
မြေပြိုမှု လက္ခဏာ တစ်ခုခု တွေ့ပါက- - ဘေးကင်းသော အရပ်သို့ ပြောင်းရွေ့ခြင်း။ - Site Management ဝန်ထမ်းများ၊ စေတနာ့ဝန်ထမ်း သို့မဟုတ် ခရီးစဉ်များရှိ အခြားအရာရှိများအား အသိပေးပါ။		



## Flood Response

If someone else is in trouble, immediately call for help from a trained DMU/SUV and do not put yourself in danger.

## ရေဘေးတုံ့ပြန်မှု

အခြားတစ်စုံတစ်ဦး အန္တရာယ်ကြုံတွေ့နေပါက လေ့ကျင့်သင်ကြားထားသည့် DMU/SUV တစ်ဦးကို ချက်ချင်းခေါ်၍ အကူအညီတောင်းပါ။ မိမိကိုယ်ကို အန္တရာယ် မဖြစ်ပါစေနှင့်။

